

ANLEITUNG & TECHNISCHES HANDBUCH

BADELIFT

BADELIFT
MODELL CRM2015



INHALT

Wichtige Sicherheitshinweise	2	Bedienung	4	Befestigen der Bodeschiene	8
Das Produkt	3	Kontrollleuchten	6	Lieferumfang im Karton	8
Akku und Ladegerät	3	Wartung	6	Garantie/Gewicht & Abmessungen	8
Temperaturmessgerät und -fühler	4	Einbau	7	CE und EMV-Zulassung	8
Handbediengerät	4	Wandmontage des Geräts	7	Umweltinformation	8

MADE IN UK



WICHTIGE SICHERHEITSHINWEISE

Wichtig: Heben Sie diese Anleitung zusammen mit dem Badelift auf. Vielleicht möchten Sie sie später noch einmal lesen. Wird der Badelift verkauft oder geht er auf einen anderen Besitzer über oder Sie ziehen ohne den Badelift um, sorgen Sie immer dafür, dass diese Anleitung dem neuen Besitzer zur Verfügung steht, damit dieser über die Funktionsweise des Badelifts und die nötigen Warnhinweise Bescheid weiß. Diese Warnhinweise sind wichtig und **MÜSSEN** gelesen werden, bevor der Badelift installiert oder benutzt wird.

EINBAU

- Es ist zwingend notwendig, dass der Einbau nur durch einen im Gebäudebau erfahrenen Fachmann sicher und korrekt durchgeführt wird.
- Stellen Sie sicher, dass keine Rohre oder elektrische Kabel beschädigt werden, wenn Sie das Gerät an Wand und Boden befestigen.
- Wird der Badelift an einer nicht tragenden bzw. Ständerwand befestigt, könnte eine Verstärkung nötig werden, um sicherzustellen, dass der Badelift das Gewicht der Person trägt und sicher benutzt werden kann.
- Das maximale Hubgewicht beträgt 127 kg und **DARF NICHT** überschritten werden.

KINDERSICHERHEIT

- Der Badelift ist kein Kinderspielzeug. Lassen Sie Kinder nicht damit spielen.
- Falls Kinder Zugang zum Badelift haben, entfernen Sie den Akku und bewahren Sie diesen an einem sicheren Ort auf.

GEBRAUCH

- Das Ladegerät darf nicht im Badezimmer benutzt werden.
- Der Akku wiegt 1,5 kg und sollte mit Vorsicht gehandhabt werden.
- Der Akku sollte immer aufgeladen sein.
- Der Gurt muss korrekt in der Bodenschiene verankert sein. Stellen Sie sicher, dass die Arretierungsscheiben ein Herausrutschen des Gurtes verhindern.
- Achten Sie immer auf die Bodenschiene. **STOLPERN SIE NICHT DARÜBER.**
- Sollten Sie Zweifel daran haben, dass Sie den Badelift völlig eigenständig nutzen können, sorgen Sie für die Anwesenheit einer fähigen Pflegeperson.
- Nutzen Sie den Haltegriff zum sicheren Ein- und Ausstieg aus der Badewanne.
- Das maximale Hubgewicht von 127 kg darf nicht überschritten werden. Der Badelift darf nur bestimmungsgemäß verwendet werden.
- Die/der Badende sollte die Finger fern halten vom Einzugsbereich des Gurtes in das Badeliftgehäuse.
- Bei den ersten Malen im Gebrauch sollte die/der Badende sich an die Hebe- und Senkbewegung gewöhnen. Besonders an das Nachrutschen seitwärts, denn der Gurt wird nur von einer Seite zugeführt.
- Stellen Sie sicher, dass das Ladekabel in die schmale Buchse am Akku gesteckt wird, wie vom Pfeil gezeigt. **NICHT** in die große mittige Buchse stecken.
- Den Gurt nicht mit Bleiche oder ähnlichen hautreizenden Mitteln reinigen.

DAS PRODUKT

Der Badelift ist ein motorisiertes Gerät, bestimmt für den Gebrauch durch ältere Menschen und solche, für die das Ein- und Aussteigen in die Badewanne bzw. aus ihr heraus immer schwerer wird. Durch den Gebrauch des Badelifts wird der Zugang zur Badewanne einfach und sicher.

Sitzt die Benutzerin (oder der Benutzer) auf dem verstärkten Polypropylensitzgurt, sorgen zwei Kontrolltasten für das vorsichtige Absenken oder Anheben der/des Badenden in die Badewanne und wieder heraus. Der flexible Gurt ist fest verankert mit einer Wickelwelle innerhalb des Gehäuses und auf der anderen Seite an einer robusten Bodenbefestigung seitlich der Badewanne.

Eigenschaften

- Das Gerät wird mit einem 24-Volt-Gleichspannungsakku betrieben. Ein Netzstromanschluss im Badezimmer ist nicht erforderlich. Die Bedienung erfolgt über Kontrolltasten, die den Badelift nach Bedarf heben oder senken.
- Kontrollleuchten in Grün und Rot zeigen den Betrieb des Akkus und den Ladezustand an. Ein Signalton warnt bei niedriger Akkuladung.
- Zur Vermeidung von Verbrühungen zeigt ein angebrachtes Thermometer mit Fühler zum Eintauchen die Wassertemperatur an.
- Wasserdichtes Handbediengerät.
- Ein eingebauter Sicherheitsmechanismus verhindert übermäßigen Zug auf den Gurt, wenn die Kontrolltaste beim Spannen des Gurtes über der Wanne zu lange gedrückt gehalten wird.
- Eine ebenso eingebaute Rückrollvorrichtung verhindert das umgekehrte Aufrollen des Gurtes.
- Ein Mikroschalter verhindert das Einziehen der Ankerstange in das Gerät, wenn die „Hoch“-Taste zu lange gedrückt wird.
- Zum verbesserten Schutz vor Korrosion wird das Innere des Gehäuses aus rostfreiem Stahl hergestellt.

AKKU UND LADEGERÄT

Nach dem Einbau sollte der Akku für mindestens 15 Stunden geladen werden.



WICHTIG

Stellen Sie sicher, dass das Ladekabel in die schmale Buchse am Akku gesteckt wird, wie vom Pfeil gezeigt. **NICHT** in die große mittige Buchse stecken. Das Ladegerät darf nicht im Badezimmer benutzt werden.

Zum Laden des Akkus hängen Sie das Ladegerät an eine 13-Ampère-Netzsteckdose und stecken das Verbindungskabel in die kleine Buchse am Akku.

Das Ladegerät verfügt über eine rote und eine grüne Kontrollleuchte. Wird das mit dem Akku verbundene Ladegerät eingeschaltet, leuchtet die rote Kontrollleuchte auf. Das zeigt an, dass die Ladung niedrig ist und der Akku geladen wird.

Erreicht der Akku den vollen Ladezustand, beginnt die rote Kontrollleuchte zu verblassen und die grüne Kontrollleuchte beginnt zu leuchten, bis nur noch die grüne Leuchte an ist. Da der Ladestrom gering ist, kann der Akku ohne Schaden am Netz bleiben. Wichtig: Akkus sollten vollständig geladen sein, da nicht vollständig geladene Akkus sehr viel schneller an Leistung verlieren.

Für eine verlängerte Lebensdauer des Akkus ist es wichtig, diesen regelmäßig zu laden. Ein Aufladen mindestens einmal pro Woche wird empfohlen. Mit Älterwerden des Akkus sollte auch die Anzahl der Ladezyklen pro Woche erhöht werden.

TEMPERATURMESSUNG UND -FÜHLER

Der Temperaturfühler befindet sich unten rechts am Gerät. Der Fühler verfügt über eine kleine Plasticscheibe und sollte damit unterhalb des Wasserspiegels in der Badewanne angebracht werden. Drücken Sie kurz eine der beiden Tasten und das Temperaturmessgerät zeigt für 20 Sekunden die Wassertemperatur an.



HANDBEDIENGERÄT

Das Handbediengerät verfügt über „Hoch“- und „Runter“-Tasten und funktioniert genauso wie die Kontrolltasten am Gerät selber. Die Handbediengerät kann durch die/den Badenden oder vom Helfenden bedient werden. Zur leichteren Wiedererkennung: Die GRAUE Taste mit Pfeil ist zum Ablassen ins Wasser. An der Handbediengung gibt es einen Saugnapf zum Anhaften an den Badelift oder die Badezimmerwand, je nach Bedarf. Die Handbediengerät ist wasserdicht, für den Fall, dass es mal ins Badewasser fällt.

BEDIENUNG

Ist der Akku voll aufgeladen und der Temperaturfühler angebracht, kann der Badelift benutzt werden.

SCHRITT 1

Schieben Sie den Akku in die Öffnung links im Badelift. Stellen Sie sicher, dass er fest eingeschoben ist.



SCHRITT 2

Drücken Sie die „Runter“-Taste und lassen Sie genug Gurt ausrollen, bis dieser die Bodenschiene erreicht. Beim Nutzen der Handbediengung – durch die/den Badenden oder den Helfenden – ist eine Bedienung der Kontrolltasten auf der Gerätevorderseite nicht erforderlich.



SCHRITT 3

Zum Anbringen der Gurtmanschette den Gurt wie gezeigt einschlagen und die Manschette darüber streifen.



SCHRITT 4

Durch Drehen der Scheiben wird die Ankerleiste in der Bodenschiene festgemacht. Ziehen Sie die Scheiben an um sicherzustellen, dass die Ankerleiste fest verankert ist. **DAS IST SEHR WICHTIG.**



SCHRITT 5

Drücken Sie die „Hoch“-Taste, bis der Gurt straff über der Badewanne gespannt ist. Ist der Gurt straff, stoppt das Gerät automatisch.



SCHRITT 6

Der Badelift ist nun bereit für die/den Badenden. Sie/er kann sich auf den Gurt setzen und die Beine über den Badewannenrand ins Wasser heben. Dabei bietet der integrierte Griff zusätzlichen Halt.



SCHRITT 7

Durch Drücken der „Runter“-Taste werden Sie nun langsam und behutsam auf den Badewannenboden abgesenkt. Entspannen Sie sich und genießen Sie ein erfrischendes Bad.



SCHRITT 8

Nach dem Bad wird die Benutzerin/der Benutzer durch Drücken der „Hoch“-Taste wieder auf die ursprüngliche Badewannenhöhe gebracht. Dann kann die/der Badende den Haltegriff fassen und die Füße über den Badewannenrand hinüber auf die Erde stellen.



SCHRITT 9

Lösen Sie bei lockerem Gurt dessen Ende aus der Bodenschiene UND ENTFERNEN SIE DIE GURTMANSCHETTE. Durch erneutes Drücken der „Hoch“-Taste wird der Gurt in das Gehäuse eingezogen, bereit für künftigen Gebrauch. Lassen Sie ca. 7,5 cm des Gurts außerhalb des Geräts.



KONTROLLLEUCHTEN

Beim Drücken der Tasten „erwacht das Gerät zum Leben“, und die grüne Kontrollleuchte leuchtet auf, zusammen mit dem Temperaturmodul. Wird das Gerät länger als 30 Sekunden nicht benutzt, geht es in den „Schlafmodus“. Das erhält den Ladezustand des Akkus.

Beim erneuten Drücken einer der Tasten leuchtet das Gerät wieder auf. Die Bewegungsrichtung des Gurtes wird als Pfeile auf dem Bildschirm angezeigt. Wird der Finger von der Taste genommen, zeigt der Bildschirm die Wassertemperatur an.



Bei niedrigem Ladestatus leuchtet ein rotes Licht auf der Vorderseite des Badelifts, gleichzeitig ertönt zweimal ein Signalton. Sobald der Alarm ertönt, müssen Sie **UMGEHEND** den Akku laden. Nutzen Sie den Badelift ohne den Akku zu laden, blinkt das rote Licht dauerhaft und der Alarm dauert an. Das Zeichen für einen leeren Akku erscheint auf dem Bildschirm. Der Badelift wird nicht mehr runterfahren. Er wird jedoch rauffahren zur Badewannenkante, um so der/dem Badenden einen sicheren Ausstieg aus der Wanne zu ermöglichen.



WARTUNG

Bei regelmäßiger Aufladung liefert der Akku ca. 4 Jahre lang zuverlässigen Dienst. Ein Ersatzakku ist beim Badelifthändler erhältlich.

Wichtig: Der Akku muß am Ende seiner Lebensdauer umweltverträglich entsorgt werden – d.h. er darf **NICHT** in einem offenen Feuer oder auf andere riskante Art entsorgt werden.

Obwohl rostfreier Stahl verwendet wurde, um ein Rosten des Gehäuseinneren zu verhindern, ist folgendes wichtig: Das Gerät ist wegen der Eintrittsöffnungen für Akku und Gurt **NICHT** wasserdicht. **WASSER KANN EINDRINGEN.**

Daher muss beim Duschen darauf geachtet werden, dass das Gerät nicht übermäßig nass wird. Das könnte die Elektronik im Inneren beschädigen. Eine speziell angefertigte Abdeckhaube zum Schutz vor Duschwasser ist bei Ihrem Händler erhältlich.

Abgesehen davon benötigt der Badelift außer der haushaltsüblichen Sauberkeit keine Wartung. Nutzen Sie jedoch keine Bleiche oder andere hautreizende Substanzen zur Reinigung des Gurtes. Der Badelift wird seiner Benutzerin/seinem Benutzer viele Jahre zuverlässig dienen.

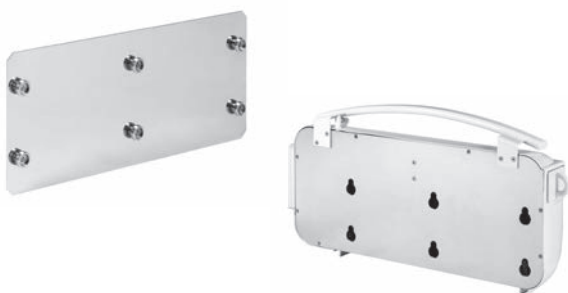
EINBAU

Da der sichere und korrekte Einbau zwingend erforderlich ist, wird empfohlen, diese Arbeit durch einen im Gebäudebau erfahrenen Fachmann durchführen zu lassen.

Wände verschiedener Bauart erfordern jeweils spezielle Herangehensweisen und unterschiedliche Befestigungselemente. Während der Benutzung des Badelifts werden bis zu 127 kg gehoben. Daher müssen sowohl die Stabilität der Wand, an der das Gerät angebracht wird, als auch die es sichernden Halterungen dem Gebrauch entsprechend robust sein.

Hinweis: Bei einer Badewanne mit geschwungenem Außenrand arbeitet dieser Badelift nicht hundertprozentig.

GEHÄUSERÜCKWAND UND WANDPLATTE



Die Wandplatte verfügt über sechs Stehbolzen mit Aussparungen für Schrauben oder andere entsprechende Befestigungselemente. Diese Elemente können mittig in die Stehbolzen geführt werden zur sicheren Befestigung der Wandplatte an der Wand.

Die Gehäuserückseite hat sechs vorgefertigte Schlüsselochschlitze. Damit wird diese Stahlplatte eng auf die Stehbolzen aufgeschoben. Beide Platten sollten ohne Zwischenraum zusammenpassen und am unteren Rand bündig abschließen.

Der Badelift ist so anzubringen, dass die Reihe der drei unteren Stehbolzen 13 cm über dem Badewannenrand liegt. Dadurch bleibt unter dem Badelift eine Lücke von 7,5 cm. Der Rand des Gurts wird üblicherweise beim Übergang von der Badewannenlehne zum geraden Teil des Wannenbodens angebracht. So, wie es für die Benutzerin/den Benutzer am angenehmsten ist.

Sollte sich eine Ablage zwischen der Wanne und der Wand befinden, so arbeitet der Badelift bis zu einer Breite von 10 cm zufriedenstellend. Bei breiteren Ablagen wenden Sie sich bitte an Ihren Händler für Rat und spezielle Befestigungen.

WANDMONTAGE DES GERÄTS

Anbringen an festem Mauerwerk mit solider Kachel- oder Verputzoberfläche:

Positionieren Sie die Wandplatte wie oben beschrieben. Zum Anbringen an diesen Wandtyp nutzen Sie sechs 6 mm-Schrauben mit Hülsen von ausreichender Länge (MIND. 8 cm LÄNGE). Folgen Sie den Anweisungen der Schraubenherstellers für das korrekte Anbringen. Stellen Sie sicher, dass alle sechs Befestigungen sicher angebracht sind.

Anbringen an einer nicht-tragenden oder Ständerwand:

Bei diesem Wandtyp ist ein absolut sicheres Anbringen lebenswichtig. Verstärkung bzw. das Einfügen einer soliden Fläche ist unerlässlich. Ziehen Sie einen mit solchen Arbeiten erfahrenen Bauhandwerker hinzu. Bei Verwendung von Schraubgestänge mit Muttern zum Anbringen durch die Wand hindurch an einer Platte zur Lastverteilung auf der Rückseite dieser Wand stellen Sie sicher, dass die Bolzen bündig mit den Muttern innerhalb des Geräts abschließen.

ANSONSTEN KÖNNTE DER GURT BEIM GEBRAUCH BESCHÄDIGT WERDEN.

Positionierung wie oben.

BEFESTIGEN DER BODENSCHIENE

Anbringen auf Stein- oder Betonboden:

Stellen Sie zunächst sicher, dass beim Bohren im Boden keine Leitungen oder Rohre beschädigt werden können. Ist das Gerät fest an der Wand befestigt, verlängern Sie den Gurt rechtwinklig über die Badewanne und senkrecht an der Wannenseite hinunter. Positionieren Sie die Bodenschiene eng an der Wannenseite. Verwenden Sie zur Befestigung sieben Schrauben aus rostfreiem Stahl und die zu dieser Bodenart passenden Dübel. Befolgen Sie die Anleitungen des Dübelherstellers zum korrekten Anbringen.

Anbringen auf Holzboden

Vorgehen wie oben beschrieben. Verwenden Sie sieben Schrauben zum Befestigen der Bodenschiene. Sollte der Boden zu wenig belastbar erscheinen, fügen Sie zur Verstärkung desselben eine Querstrebe unter den Bodendielen ein.

GEWICHT UND ABMESSUNGEN

Maße:
Breite 55.5cm (21.8")
Höhe 32.5 cm (12.8")
Tiefe 11.8 cm (4.6")
Gewicht ohne Verpackung 11 kg
Gewicht mit Verpackung 15,9 kg

GARANTIE

Der Hersteller gewährt ein Jahr Garantie ab Kaufdatum auf den Badelift nur in dem Fall, dass sowohl A) der Badelift aufgrund erwiesener Material- oder Verarbeitungsfehler nicht funktioniert als auch B) das fehlerhafte Produkt umgehend an die Fabrik zurückgesandt wird.

UMWELTINFORMATIONEN

Dieses Produkt enthält Materialien, die, richtig aufbereitet, wiedergewonnen und recyclet werden können. Indem Sie beim verantwortungsvollen Recycling dieses Produkts mithelfen, verringern Sie den Bedarf an neuen Rohmaterialien und reduzieren die Menge an Material, die ansonsten auf der Müllhalde landen würde.

Der Badelift kann zu Ihrem lokalen Recyclinghof gebracht werden. Die örtlichen Behörden geben Hinweise zu Sammelstellen für Elektrogeräte in Ihrer Region.



LIEFERUMFANG IM KARTON

- 1 Badelift mit Handbediengerät
- 1 Wandplatte zur Montage an der Wand
- 1 Gurtmanschette
- 1 Bodenschiene
- 1 Anleitungsheft (Beschlüge und Schrauben sind NICHT enthalten)
- 1 Akku-Box
- 1 Ladegerät

(Angesichts kontinuierlicher Verbesserung behält sich das Unternehmen das Recht vor, die Spezifikationen des Produkts und des Handbuchs zu ändern.)

Hergestellt von:

C R Manufacturing

Frederick Street
Waddesdon
Aylesbury
Bucks HP18 0LU

CE CLASS 1 UND EMV ZUGELASSEN

EEE Producer Registration No. GA0292UQ

08/15